

Nas duas últimas semanas o IMEA realizou o primeiro levantamento de intenção de confinamento de 2009. Dentre 162 unidades confinadoras encontradas pelo IMEA no Estado, 135 (83%) foram contatadas ou quiseram participar do levantamento. Deste total, 22 propriedades, 14% do total, afirmaram não ter intenção de confinar animais em 2009. Foi levantado ainda que 43 propriedades, ou 27% do total, têm intenção de confinar, mas não definiram suas estratégias de engorda e comercialização. A principal causa dessa incerteza, segundo os produtores, é a insegurança com relação ao preço de venda dos animais, uma vez que os preços dos contratos da arroba do boi gordo no mercado futuro estão abaixo do praticado em 2008.

A intenção levantada é de se confinar cerca de 403 mil cabeças neste ano. Desse total, está programado o abate de pouco mais de 280 mil cabeças (70% do total), conforme podemos observar na tabela 1. Comparado com a intenção de confinamento do mesmo período do ano passado, quando os produtores pretendiam confinar 626 mil cabeças, a queda da intenção foi de 36%. Porém em relação ao volume efetivamente confinado em 2008, que foi de 455 mil cabeças, a queda é de 11%.

Tabela 1: Previsão de entrega de bovinos dos confinamentos de Mato Grosso em 2009

Região	jan	fev	mar	abr	mai	jun	jul	ago	set	out	nov	dez	Total
Noroeste	-	-	-	-	-	-	834	833	833	-	-	-	2.500
Norte	-	-	-	-	-	-	-	-	-	-	-	-	-
Nordeste	-	-	-	-	5.000	11.000	9.460	10.610	10.265	6.290	8.435	-	61.060
Médio-Norte	-	-	-	-	500	670	1.500	8.500	11.400	10.750	8.130	-	41.450
Oeste	-	-	-	-	-	285	3.600	16.800	13.600	16.550	15.050	9.000	74.885
Centro-Sul	-	-	-	-	18	123	-	3.074	6.425	12.940	11.900	5.000	39.480
Sudeste	600	600	600	600	1.100	2.040	3.755	11.700	10.830	21.340	7.405	660	61.230
Mato Grosso	600	600	600	600	6.618	14.118	19.149	51.517	53.353	67.870	50.920	14.660	280.605

Fonte: IMEA

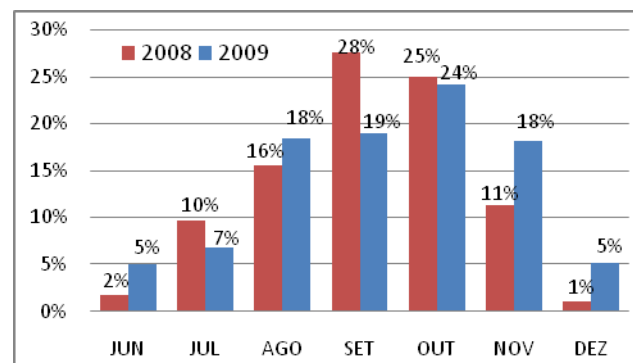
O levantamento deste ano também aponta uma mudança no período de entrega dos animais em relação ao concretizado em 2008. No ano passado o mês em que ocorreu a maior parte da entrega foi setembro, com 28% do total (figura 1), entretanto neste ano o levantamento indica que em outubro ocorrerá o maior volume de abate. A tabela 2 mostra a utilização da capacidade industrial de abate de cada região caso os animais sejam abatidos na mesma região onde foram engordados. Os números mostram que a região com maior taxa de ocupação seria a Médio-Norte, com quase 40% em setembro e outubro, entretanto isso ocorre porque esta região é tipicamente de produção de grãos e portanto possui um pequeno parque industrial frigorífico.

Tabela 2: Utilização da capacidade industrial instalada com o abate de animais dos confinamentos em 2009

Região	jun	jul	ago	set	out	nov	dez	Total
Noroeste	-	1,8%	1,9%	1,8%	-	-	-	0,5%
Norte	-	-	-	-	-	-	-	-
Nordeste	10,0%	8,6%	10,0%	9,3%	6,0%	8,0%	-	4,7%
Médio-Norte	2,3%	5,2%	30,9%	39,7%	39,1%	29,6%	0,0%	12,3%
Oeste	0,2%	2,7%	13,3%	10,3%	13,1%	11,9%	6,5%	4,8%
Centro-Sul	0,1%	-	1,8%	3,6%	7,6%	7,0%	2,7%	1,9%
Sudeste	1,1%	2,0%	6,7%	5,9%	12,1%	4,2%	0,3%	2,8%
Mato Grosso	1,7%	2,3%	6,6%	6,5%	8,7%	6,5%	1,7%	2,9%

Fonte: IMEA

Figura 1: Distribuição da entrega de bovinos dos confinamentos de Mato Grosso



Fonte: IMEA

Presidente: Rui Carlos Ottoni Prado

Superintendente: Seneri Kernbeis Paludo

Elaboração: Otávio Celidonio

Equipe Técnica: Anamaria Martins, Emerson Moura, Flávia Masotti, Luana de Almeida, Lucélia Avi, Maria Amélia Tirloni, Mayara Infantino, Tiago Corrêa, Rafael Morari, Bernardino Melo, Ludimila Pereira, Stefania Pasqualotto e Tarso Quadros.